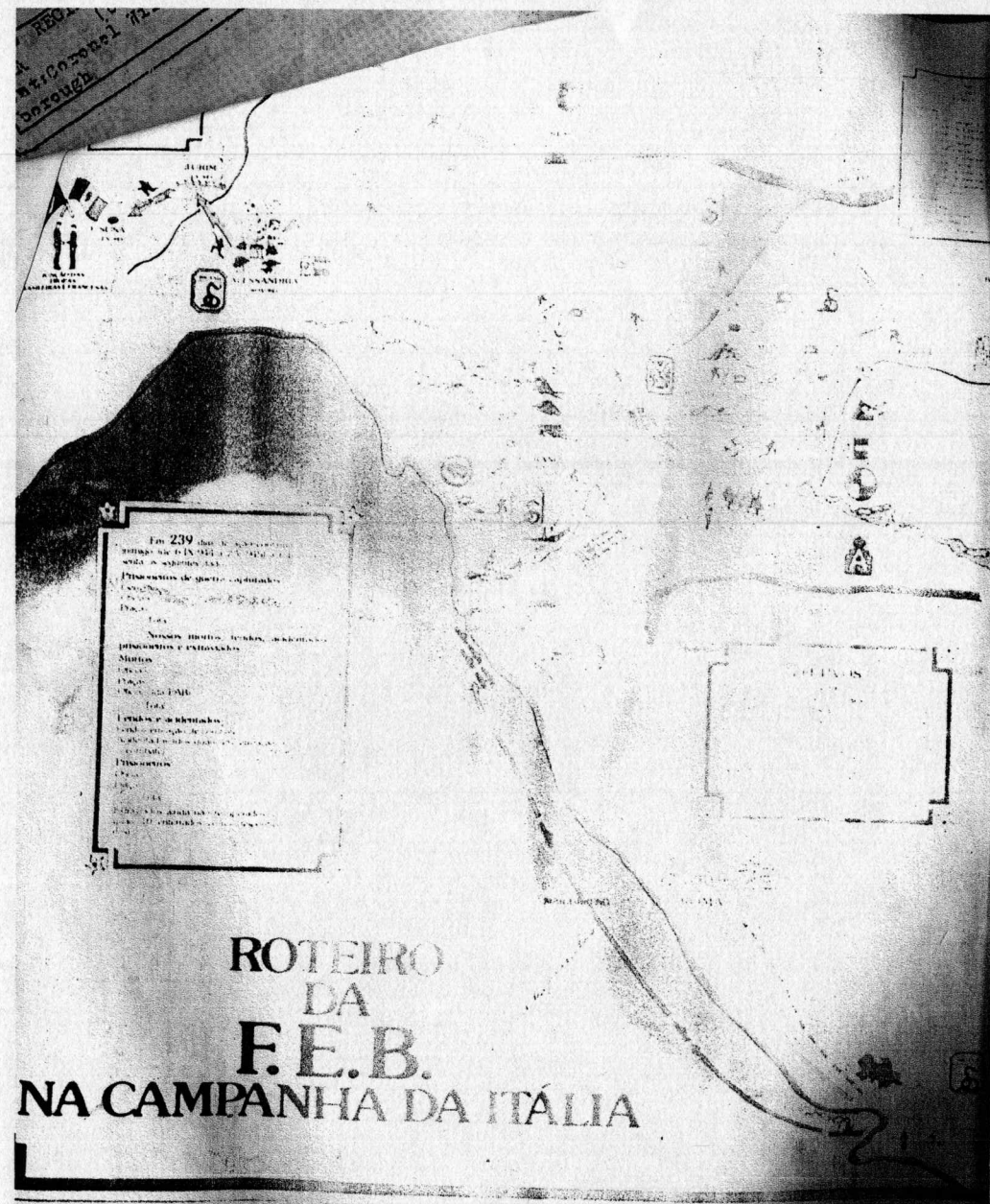
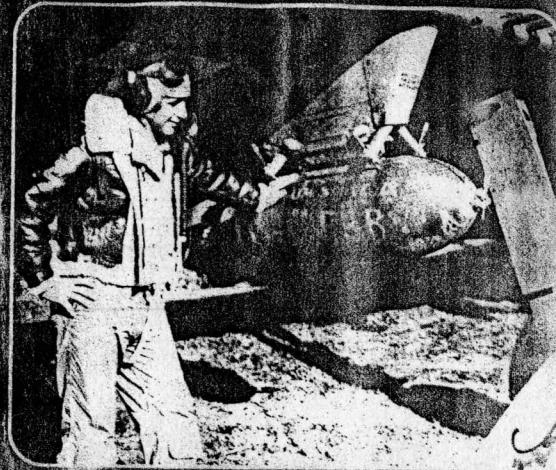


GLI EROI VENUTI DAL BRASILE

Storia fotografica del
Corpo di Spedizione brasiliano
in Italia (1944-45)



Em 239 dias de viagem, o grupo chegou em 15/11/44 a 2ª Divisão de Infantaria de Armas Leves (DIAL) em Bolzano.

Principais de guerra capitulados:

- 1.000 soldados alemães
- 1.000 soldados italianos
- 1.000 soldados japoneses

Local:

- Nossa missão: testar, acionar, preparar e extrair.

Municípios:

- 1.000 km
- 1.000 km
- 1.000 km

Localidades e acidentes:

- 1.000 km
- 1.000 km
- 1.000 km

Principais:

- 1.000 km
- 1.000 km
- 1.000 km

ROTEIRO DA F.E.B. NA CAMPANHA DA ITALIA

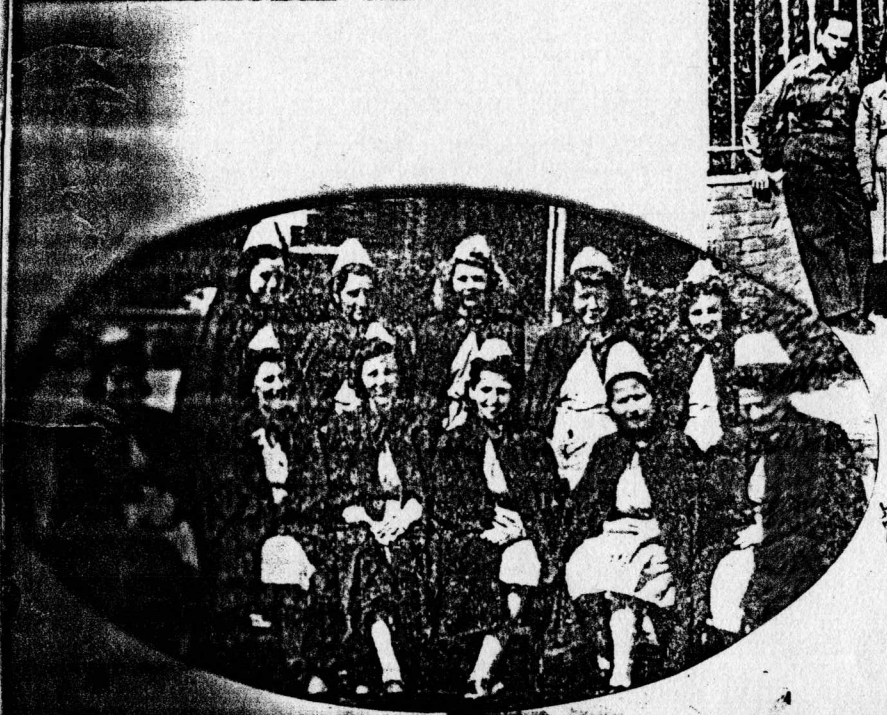
BR RJ COC VP 01.09.004 F 2/3

38

16th Evac Hosp
Pistoia



Lwano



7th Station Ho
Lwano



codice telefonico i 3 reggimenti erano detti rispettivamente "Lenda" (Leg- a) "Luz" (Luce) "Lapa" (Grotta) e i 3 battaglioni di ciascun reggimento "Ver- o" (rosso), "Branco" (bianco) e "Azul" (azzurro).

ARTIGLIERIA DIVISIONALE (gen. Oswaldo Cordeiro de Farias) era articolata in ro Gruppi. Il I-II-III erano dotati di 36 obici da 105 mm, il IV di 12 obici da nm per un totale di 48 pezzi.

Gruppo, comandato dal col. Geraldo da Camino -di origine italiana, discenden- gli antichi Signori di Treviso, citati anche nella "Divina Commedia"- sparò i colpi di artiglieria il 16 settembre 1944 sul Mt. Bastione in territorio di Mas- sa (Lucca): attualmente è chiamato Gruppo Artiglieria Mt. Bastione.

va capo all' Artiglieria la **SQUADRA AEREA DI OSSERVAZIONE** ("Esquadrilla de ão e Observação" =ELO) con aerei monomotore 65 HP da ricognizione, tipo -Cub in versione militare. noti con il nomignolo di "teco-tecos". Con portata ma di 180 Kg. oltre al pilota, trasportavano un osservatore di artiglieria che va i tiri. La sede negli ultimi mesi di guerra era stata nei pressi di Porretta e. L'emblema rappresenta un pilota con binocolo e che cavalca un cannone. Il era "Olho Nele", cioè occhio osservatore (32, pag. 98).

BATTAGLIONE DEL GENIO ("Engenharia de Combate"): addetto a costruzione iti Bailey, sminamento, riparazione e by-pass delle strade. Aveva sede ad Aquia (Mato Grosso): un reparto sta sfilando prima dell'entrata in guerra (33).

mandante col. José Lopes Machado (a sinistra) assieme al maj. Luis Saldanha ma, capo del Serv. Speciale (34).

di Comando del battaglione a Suviana (Castel di Casio) (35).

PAGNIA TRASMISSIONI-COMUNICAZIONI

SQUADRONE DI RICOGNIZIONE meccanizzato, provvisto di autoblindo M8 Plinio Pitaluga dal dicembre 1944) (36-37). è attualmente intitolato al ten. o Felicissimo da Silveira, studente di Medicina, eroicamente caduto in locali- ntilocco nei pressi di Gaggio Montano nel novembre 1944 e poi decorato alla ria con la "Cruz de Combate" di 1ª classe.

IVIZIO DI SANITÀ, "de Saúde" (Salute): col. Manuel Marques Porto. Consi- in un Distaccamento per ogni reggimento e nel 1º Battaglione medico con o sezioni ospedaliere dislocate presso gli ospedali militari statunitensi: 32º Hospital a Valdibura, 16º Evacuation Hospital a Pistoia, 7º Station Hospital a no e 38º Evacuation Hospital a Pisa (allagato il 2 novembre 1944 per lo strari- to dell'Arno). Disponeva di un servizio dentario e neuro-psichiatrico.

facevano parte della Sanità militare, ma costituivano un Corpo autonomo, le ermiere volontarie samaritane organizzate dalla "Cruz Vermelha"; solo nel



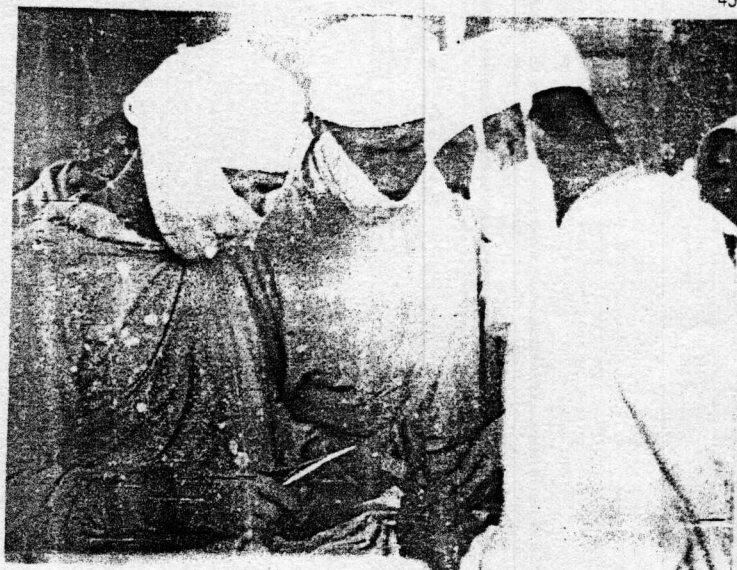
42



45



43



46




44

di croce per facilitarne l'identificazione da parte degli aerei.
 L'insegna del 7° Station Hospital a Livorno e l'infermiera Olympia (39).
 Gruppo di infermiere dello stesso ospedale (la prima a sinistra in piedi è Virginia Leyte) (40); altro gruppo del 16° Evacuation Hospital di Pistoia (41).
 Elza Cansanção Medeiros la prima infermiera che si presentò volontaria, Virginia de Niemeyer, Olimpia de Araujo (42-43-44).
 Componenti del Servizio sanitario con il bracciale della croce rossa (45).
 Chirurghi e ortopedici in attività (46-47).

DEPOSITO DI INTENDENZA per i rifornimenti di materiale, carburante e viveri.
 La sede avanzata era in località La Pieve di Borgo Capanne (Granaglione).

BR RD COC VP-01.09.004 F313


 Com: Generale
 WILLIS D. CRITTENDEN
 15th Air Force